

# IP ВИДЕОКАМЕРА

ПАСПОРТ  
TR-580IPM



## 1 Комплектность

1 После приобретения продукта, пользователь должен открыть упаковочную коробку, чтобы проверить внешний вид на наличие очевидных повреждений.

| Наименование     | количество |
|------------------|------------|
| Видеокамера      | 1шт.       |
| Комплект крепежа | 1шт.       |
| Данное рук-во    | 1шт.       |

Завод изготовитель: RAS ELECTRONICS LIMITED  
7th Floor, Buiding D of xingtang Business Park,  
No.13th Heng Gang Tou of Da Guan Road,  
Tianhe District,Guangzhou, China 510660

**Используются в профессиональных системах охранной сигнализации, не бытового назначения.**

## 2 Примечание

Благодарим Вас за покупку нашей IP-камеры, Пожалуйста, внимательно прочитайте инструкцию, чтобы узнать правила эксплуатации видеокамеры

- Перед использованием камеры, пожалуйста, внимательно изучите и убедитесь, что вы будите использовать правильный блок питания.(в противном случае видеокамера может моментально выйти из строя и не будет распространяться гарантийное обязательство
- Пользователи должны следовать инструкциям производителя, чтобы профессионально установить устройство и не должны демонтировать оборудование без разрешения.
- Что бы обеспечить правильную светочувствительность камеры, не следует устанавливать камеру объективом на солнце или яркий свет.
- Если объектив загрязнен или туманный, пожалуйста, используйте сухую мягкую ткань, чтобы очистить его.
- Оборудование не должно быть установлено под поток воздуха кондиционера , иначе линзы станут размытыми и конденсируется влага во внутрь камеры.
- При установке, ремонте или очистке оборудования, пожалуйста, убедитесь, что питание выключено.
- Устанавливайте камеру подальше от высокой температуры и источника тепла окружающей среды, обратить внимание на вентиляцию.
- Во избежание повреждения и поражения электрическим током, не-профессионалам запрещено монтировать и демонтировать оборудование.
- Пожалуйста соблюдайте меры заземления и используйте молнии отводы, так же лучше не использовать камеру во время грозы (ее следует отключать)

### Напоминания:

- Блок питания должен быть сертифицирован ,его выходное напряжение, ток, полярность напряжения и рабочая температура должен соответствовать требованию данного оборудования.
- Пожалуйста, установите устройства защиты от молнии или отрезать силу в гром и условиях освещения.
- Чтобы захватить высокое качество видео и фотографии, пожалуйста, убедитесь, что сетевое подключение является стабильным и ровным.

## 3 Основные Характеристики

- Ультра-низкой освещенности и высокой производительности в режиме реального времени экран, поддержка ABLC изображения эффект.
- Поддержка веб-конфигурации и мониторинга сети, Поддержка двойной поток
- Поддержка OSD, цвета, яркости, насыщенности и цифрового зума, яркости, насыщенности и настройки.
- Поддержка передачи видео в реальном времени, детектор движения и маскирование.
- Поддержка удаленного мониторинга, ONVIF2.4 протокола и ИК-переключатель.
- Поддержка сети P2P платформы

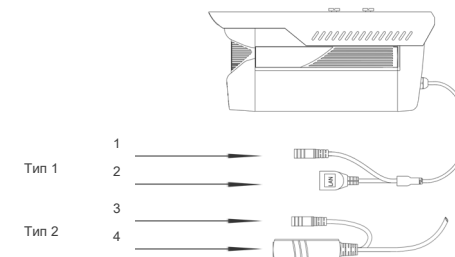
## 4 технические характеристики

|                        |   |
|------------------------|---|
| Матрица                | IMX307 + Hi3516C  |
| Разрешение             | 2MP (1920*1080)   |
| Тип Сенсора            | 1/2.8" SONY Starvis Back-illuminated CMOS Sensor, Starlight                 |
| Светочувствительность  | 0.0001Lux   |
| Соотношение Сигнал/Шум | <52db   |
| WDR                    | есть  |
| Шумоподавление         | 3D DNR  |
| Затвор                 | 1/25—1/10000s(adjustable)   |
| Линза                  | 2,8   |
| Поддержка miniSD       | нет   |
| Подсветка              | ИК подсветка 30 метров  |
| Видеокомпрессия        | H.265 / H.264   |
| Биттрейд               | 64-12000Kbps  |
| Возможные разрешения   | 2MP(1920*1080)*25FPS  |
| Настройка цветности    | есть  |
| Баланс белого          | есть  |
| Поддержка подключений  | FTP, Local, NVR, SMTP, Cloud storage  |
| Onvif                  | Onvif 2.4   |
| Детектор движения      | есть  |
| Протоколы подключения  | TCP/IP, ICMP, HTTP, HTTPS, FTP, DHCP, DNS, DDNS, RTP, RTSP, RTCP, NTP, SMTP |
| Главные функции        | Tri-Stream/Mirror/3D DNR/ROI/Defog Mode                                     |
| Интерфейс              | RJ45 (10M/100M) Adaptive Ethernet port                                      |
| Микрофон               | нет   |
| Температурный режим    | -40 ~ 60°C  |
| Влагозащитенность      | 0%-90%RH Без Конденсации IP67   |
| Питание                | DC12V±5%  |

## 5 Структура Камеры

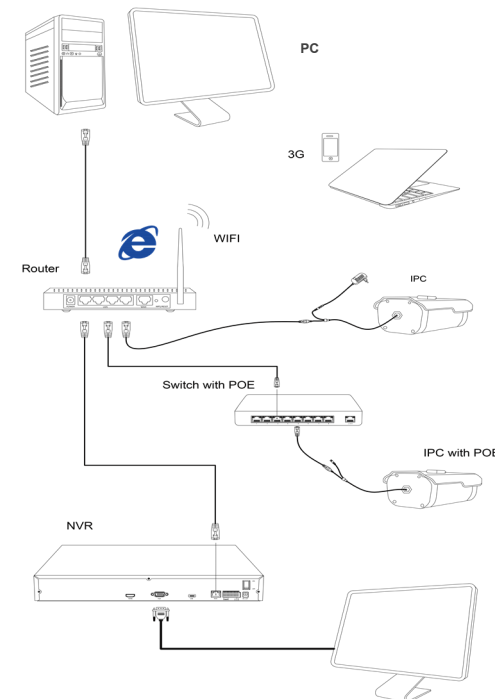
..схема структура используется в качестве примера для разных выступлений разных моделей

### 1. Схема подключения



| № | Сопряжение                    | Техническое описание   |
|---|-------------------------------|--|
| 1 | Коннектор питания             | 12V DC вход питания  |
| 2 | Сетевой UTP                   | Ввод обмена данных   |
| 3 | Разъем для резервного питания | 12V DC Ввод питания  |
| 4 | Питание +сетевой utp          | Сеть передачи данных , 12V вход питания постоянного тока (POE) |

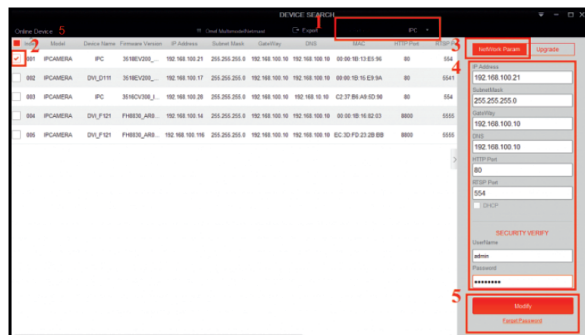
### 2. Соединение устройства



## 6 Инструмент быстрой настройки

### 1. Установка программного обеспечения

Откройте ПО Ip Search. Как показано на картинке



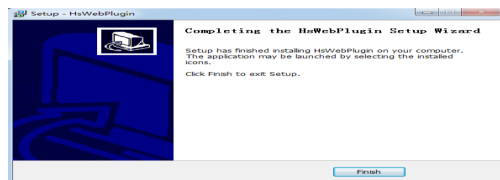
### 2. Изменения настройки IP камеры

Убедитесь, что IP-камера подключена, и нажмите кнопку Поиск для поиска IP-камеры, найти это, щелкните его, а затем измените параметры IP. Наконец, нажмите кнопку изменить IP, чтобы подтвердить изменение. Как показано на рисунке:

## 7 настройка IE

### Настройки браузера

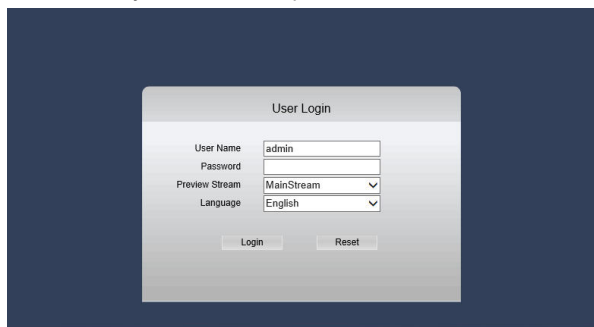
Откройте браузер IE, щелкните инструмент → Интернет → безопасность → индивидуальный уровень → управления ActiveX и Plug-in выберите все "включить"



### 2. Введите URL : http://IP адрес камеры

### 3. Установить контроль

Осх контроль нужен в компьютере первые установки IP-камеры, щелкните всплывающее совет "ОК" и установить контроль осх.



### 4. Логин пользователя

Обновить веб-сайт и введите правильное имя пользователя и пароль. Имя пользователя и пароль по умолчанию admin

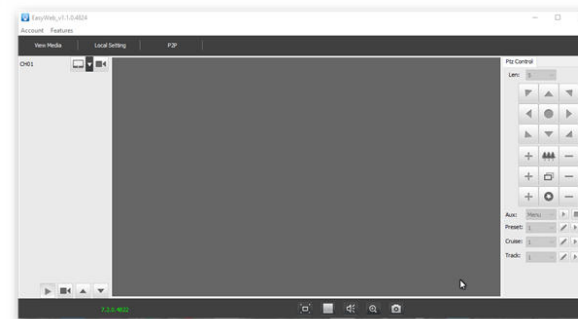
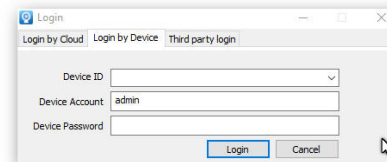
## 8 Подключение к компьютеру клиента

### 1. Установите компьютерное программное обеспечение EasyWeb (<http://www.cdn.p6spro.com/login.html>)



### 2. Поиск и добавление устройства

Введите ID устройства



## 9 Mobile Client Connection

### 1. Установить Программное Обеспечение Мобильного Мониторинга

скачайте а затем установите мобильное приложение



P6SLite

### 2. Добавление вашего устройства

.Нажмите Кнопку "Добавить Устройство" Можно напрямую сканировать QR код, чтобы получить серийный номер устройства, или ручной ввод серийного номера устройства

