

Поворотная IP камера PX-PT7A-20-V40



Руководство по быстрой настройке

Благодарим Вас за выбор нашего оборудования. Пожалуйста, перед использованием оборудования внимательно прочитайте данное руководство. Обратите внимание на CD диск с программным обеспечением и более подробной инструкцией.

1 Распаковка устройства

1. После получения товара, пользователь должен открыть коробку, чтобы проверить внешний вид устройства на предмет повреждений.
2. Пожалуйста, проверьте комплектацию, сверяясь с нижеприведенным перечнем.

Наименование	Количество
IP камера	1
CD диск	1
Руководство	1



Наиболее важные операции и способы устранения неполадок описаны в данном руководстве.



Уважаемый пользователь, работы по монтажу камеры должен производить специалист, так как существует опасность поражения электрическим током.

2 Примечания к продукту

1. Перед использованием камеры, пожалуйста, прочтите это руководство и убедитесь, что блок питания исправен и соответствует требованиям.
2. Пользователи должны следовать инструкции производителя, заниматься монтажом и демонтажом камеры должен профессионал, не надо самостоятельно разбирать камеру.
3. Для предотвращения повреждения светочувствительной матрицы не допускайте попадания в объектив прямого яркого света в течение длительного времени.
4. Если объектив загрязнен или запотел, пожалуйста, используйте сухую мягкую ткань, чтобы очистить его.
5. Камеру не следует устанавливать под кондиционером, в противном случае высока вероятность попадания конденсата на объектив и как следствие размытое изображение.
6. При установке, ремонте или очистке оборудования, пожалуйста, убедитесь, что питание выключено.
7. Избегайте высокой температуры или близости источников тепла в месте установки камеры, обратите внимание на вентиляцию.
8. Во избежание повреждения камеры и поражения электрическим током, непрофессионалам запрещено монтировать и демонтировать оборудование.
9. Запрещено использовать наше оборудование в среде сильного магнитного поля и лазерного излучения.
10. Пожалуйста, примите меры по заземлению и защите от молний.

Напоминания:

- Источник питания должен быть сертифицированным, выходное напряжение, ток, полярность напряжения должны соответствовать требованиям данного оборудования.
- Установите устройства защиты от молнии или выключите питание при громе и молнии.
- Для захвата видео и фотографий высокого качества, пожалуйста, убедитесь, что сетевое подключение является стабильным и бесперебойным.

3 Основные характеристики

1. Работа камеры в условиях низкой освещенности, высокая производительность формирования изображения в режиме реального времени, поддержка ABLC (автоматическая калибровка уровня черного).
2. Поддержка управления и мониторинга по сети через браузер IE.
3. Поддержка двойного потока.
4. Поддержка OSD, настройка цвета, яркости, насыщенности и масштаба.
5. Поддержка передачи видео в режиме реального времени, обнаружение движения, зоны приватности (маскировка).
6. Поддержка удаленного мониторинга, протокола ONVIF 2.4, ИК-переключатель.
7. Поддержка сетевой платформы P2P.

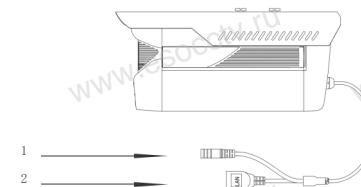
4 Характеристики

Процессор	H13516A
Описание	Поворотная IP камера
Матрица	1/3" OV 4MP High-resolution CMOS Sensor
Мин. освещенность	0.01Лк
Соотнош. сигнал/шум	50Дб
Затвор	1/25—1/10000с
Объектив	4.7-94 мм (линзы 5MP HD), 20-кратное оптическое увеличение
Основной поток	4MP@30к/с
День/Ночь	ИК фильтр, подсветка до 120м, автоконтроль мощности ИК - PWM
Сжатие	H.264/H.265
Горизонт. поворот	60°/с, 360°
Наклон	45°/с, 90°
Функции PTZ	Авто переверт, авто регулировка скорости, сканирование 360°, A-B сканирование, 4 тура по 16 пресетов
Настройки изображения	Яркость, контрастность, насыщенность, резкость
Защита	IP66
Хранение	FTP, NVR, SMTP
Onvif	Onvif 2.4
Тревога	Зоны детекции и приватности
Аудио	-
Протокол	TCP/IP, TTP, NTP, IGMP, DHCP, UDP, SMTP, RTP, RTSP, ARP, DNS, DDNS, PPPoE, P2P
Функции	DWDR, 3DNR
Сеть	RJ45 (10M/100M) порт
Температура	-40°С ~ 60°С
Обогреватель	Авт. контроль температуры
Влажность	До 90% без конденсата
Питание	DC12В±10%, 4А, защита от перенапряжения до 6КВ
Размер	32×32×43 см, 10.2кг.

5 Структура камеры

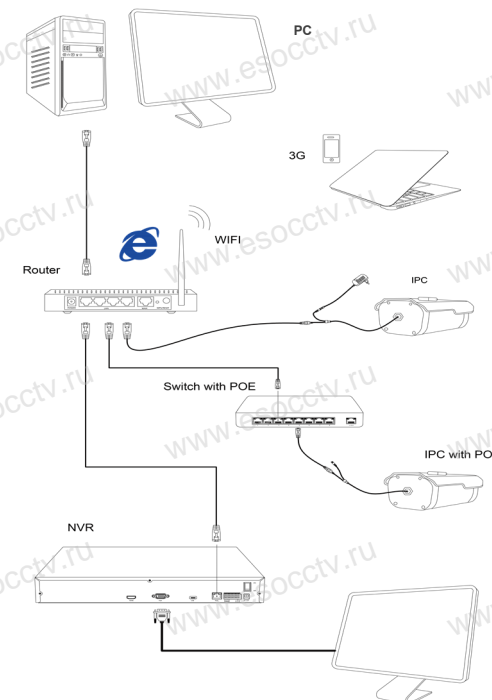
Приведенная ниже иллюстрация используется в качестве примера.

1. Входной интерфейс



№	Интерфейс	Назначение
1	Разъем питания	Постоянный ток с напряжением 12В
2	Сетевой разъем	Передача данных

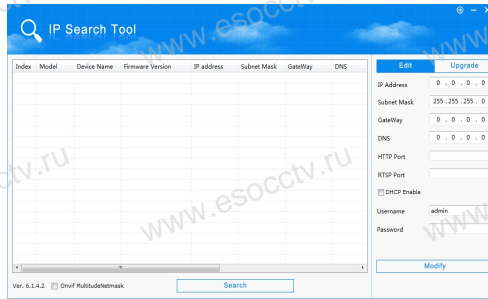
2. Пример схемы соединений



6 Руководство по быстрой настройке камеры

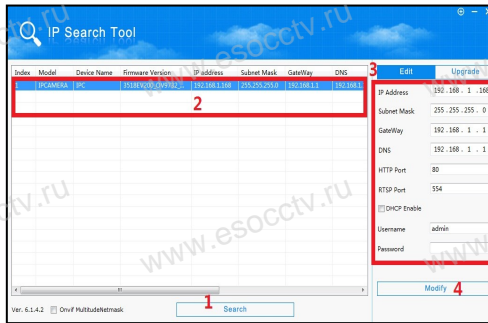
1. Установка клиентского программного обеспечения

Найдите на CD диске файл «IP Search.exe», скопируйте его на компьютер и дважды щелкните по нему, чтобы запустить его. Как показано на картинке:



2. Изменение IP настроек камеры

Убедитесь, что IP-камера подключена. Нажмите кнопку Search (Поиск) для поиска IP-камеры, найдите в списке нужную вам камеру, щелкните по ней, а затем измените настройки IP. В завершение, нажмите кнопку Modify IP (Изменить IP), чтобы подтвердить изменение. Как показано на картинке:



7 Подключение камеры через браузер IE

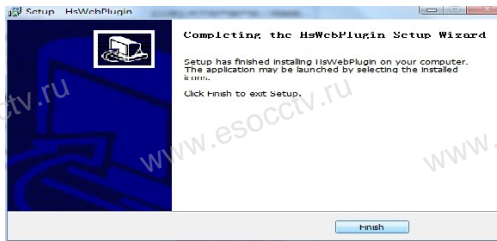
1. Настройка браузера

Откройте браузер IE, выберите Tool (сервис) → Internet Option (свойства) → Security (безопасность) → Customized Level (другой) → Active X Control (элементы Active X и модули подключения) и выберите для всех плагинов «Включить».

2. Введите в адресной строке браузера <http://192.168.1.168>

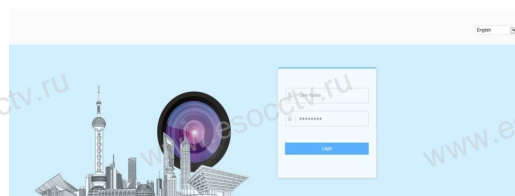
3. Установка плагина в браузер для управления камерой

Для первого подключения к камере необходимо установить на вашем компьютере плагин ОСХ, при первом обращении к камере возникнет всплывающее окно, нажмите «ОК» и плагин ОСХ будет установлен. Как показано на картинке:



4. Пользовательский вход

Обновите страницу в браузере и введите правильные имя пользователя и пароль. По умолчанию имя пользователя и пароль - admin и admin.



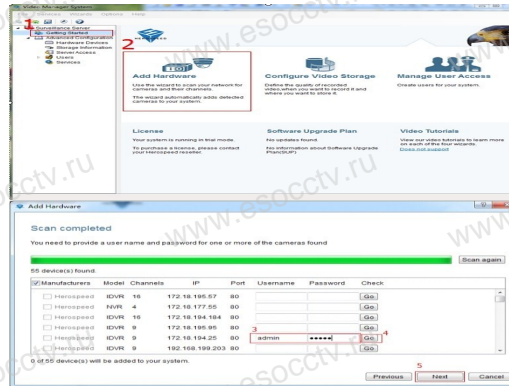
8 Подключение к камере с компьютера

1. Установка клиентской части программы VMS.

Найдите на CD диске файл «VMS Setup.exe», установите его на компьютер и дважды щелкните по появившейся иконке, чтобы запустить его. Как показано на картинке

2. Автоматическое добавление устройства

Нажмите кнопку Search Device (Поиск устройства) для поиска IP-камеры в локальной сети, добавьте устройство.

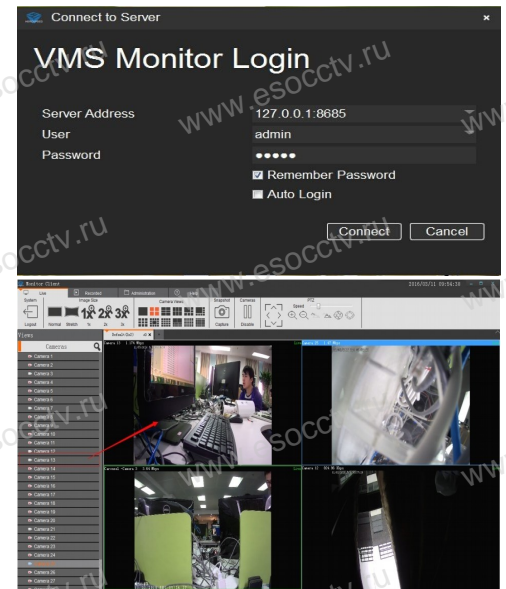


※ Добавление устройства вручную:

VMS Management → Getting Started → Add Hardware → Scan for Hardware → Query → Select Device
Управление конфигурацией устройства → Начало → Добавить устройство → Поиск активных устройств → Запрос → Выбрать устройство

※ Preview Video:

Откройте программу VMS MonitorClient, введите логин и пароль, нажмите Preview Video (Просмотр видео).



9 Подключение с мобильных устройств

1. Установка программы мобильного мониторинга

В GoogleMarket (для Android) или в App-Store (для iOS) найдите приложение «FREEIP», скачайте и установите его.



2. Добавление устройства

Войдите в главное меню (три полоски слева сверху), нажмите Device (Устройства), нажмите Serial number input для добавления нового устройства. Можно напрямую сканировать QR-код, чтобы подключить устройство или вручную ввести его серийный номер.

