
LTV CNE-740 K0

IP-видеокамера с объективом Fisheye



Инструкция по быстрому запуску
Версия 1.0

Благодарим за приобретение нашего продукта. В случае возникновения каких-либо вопросов, связывайтесь с продавцом оборудования.

Данная инструкция подходит для IP-видеокамеры LTV CNE-740 K0.

Сведения, представленные в данном руководстве, верны на момент опубликования. Производитель оставляет за собой право в одностороннем порядке без уведомления потребителя вносить изменения в изделия для улучшения их технологических и эксплуатационных параметров. Вид изделий может незначительно отличаться от представленного на фотографиях. Обновления будут включены в новую версию данной инструкции. Мы своевременно вносим изменения.

СОДЕРЖАНИЕ

Техника безопасности

- В случае неправильной работы продукта свяжитесь с продавцом или ближайшим сервисным центром. Не пытайтесь самостоятельно разбирать устройство. Мы не несем никакой ответственности за проблемы, возникшие в результате ремонта или обслуживания неуполномоченными на то лицами.
- Избегайте попадания жидкости внутрь видеокамеры во время работы.
- Эксплуатация оборудования должна осуществляться в строгом соответствии с правилами электробезопасности, пожарной безопасности и прочими нормативными требованиями, действующими в вашем регионе.
- При монтаже видеокамеры на стену или на потолок она должна быть тщательно закреплена.
- Не используйте видеокамеру с источником питания, напряжение которого отличается от указанного в спецификации.
- Не бросайте видеокамеру и не подвергайте ее ударам.
- Старайтесь не касаться объектива видеокамеры.
- При необходимости протирайте только сухой мягкой тканью.
- Не направляйте видеокамеру на солнце и очень яркие источники освещения.
- Не используйте видеокамеру в очень жарких или холодных условиях, влажных, пыльных местах и не подвергайте воздействию сильного электромагнитного излучения.
- Во избежание перегрева не блокируйте вентиляционные отверстия в корпусе видеокамеры.
- Некоторые комплектующие устройства подлежат регулярной замене в соответствии с установленным для них сроком эксплуатации. Устройство подлежит регулярному профилактическому обслуживанию.

1. Введение

Данная инструкция по быстрому запуску поможет вам быстро подключить IP-видеокамеру LTV CNE-740 K0 к сети. За более подробной информацией о продукте обратитесь к инструкции по эксплуатации.

1. Проверьте содержимое упаковки в соответствие с приведенным ниже списком;
2. Установите и подключите видеокамеру;
3. Задайте требуемый IP-адрес.

ВНИМАНИЕ: Данное устройство должно быть установлено в соответствии с местными законами и правилами.

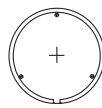
2. Комплект поставки



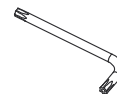
IP-видеокамера



Инструкция
по быстрому
запуску



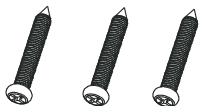
Монтажный
шаблон



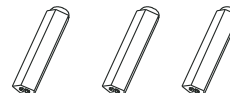
Шестигранный
ключ



CD-диск



3 шурупа-самореза PA4x35



3 пластмассовых дюбеля

3. Описание

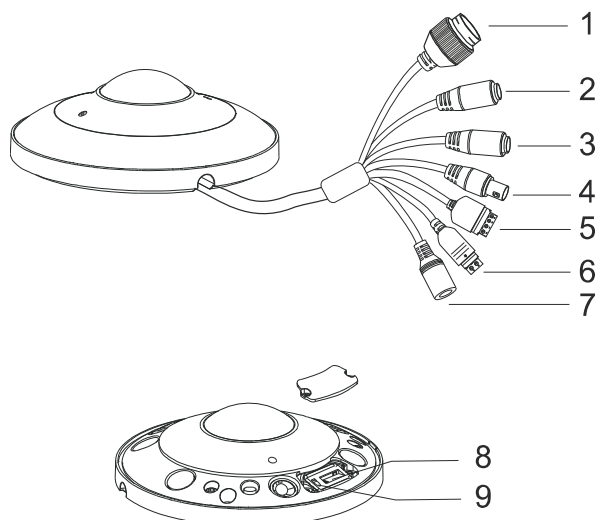


Рис. 3.1.1.1. Внешний вид

Пункт	Описание
1	Кабель Ethernet
2	Аудиовход
3	Аудиовыход
4	Аналоговый видеовыход
5	Тревожные вход и выход
6	Интерфейс RS-485
7	Вход питания
8	Разъем карты памяти Micro SD
9	Кнопка сброса

4. Подключение кабелей

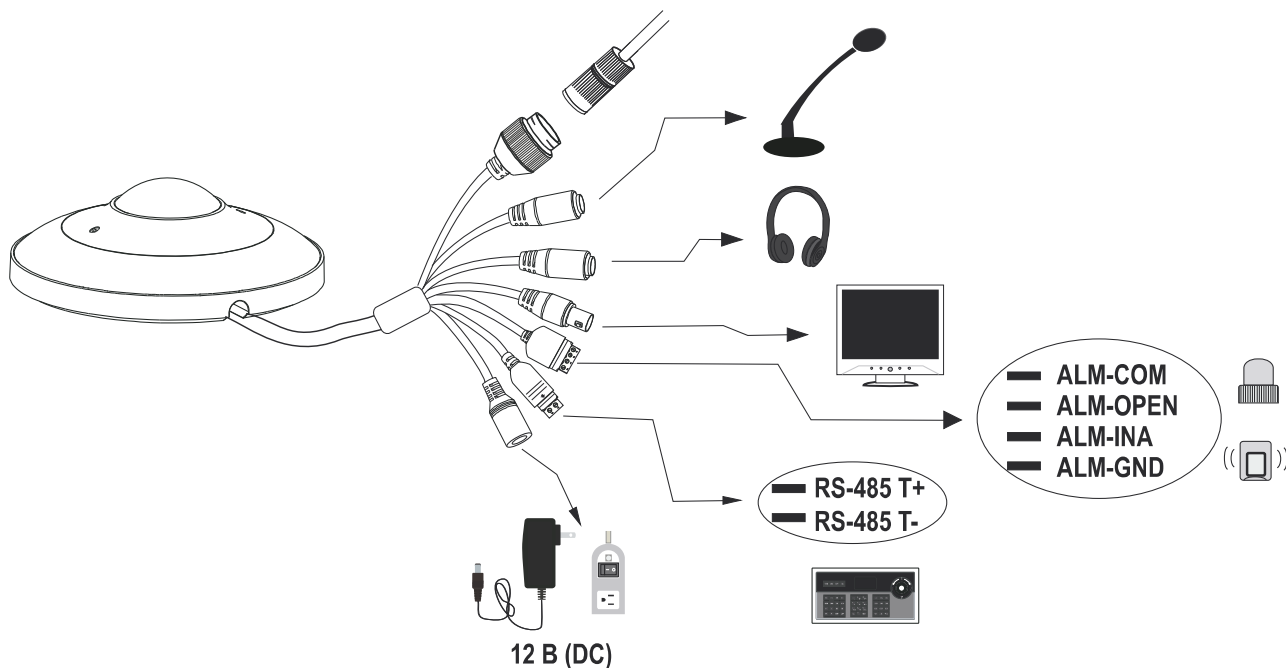


Рис. 4.1.1.1. Подключение кабелей

ВНИМАНИЕ: Рекомендуется устанавливать водонепроницаемую заглушку при подключении к IP-видеокамере кабеля Ethernet.

ВНИМАНИЕ: При использовании коммутатора с питанием PoE источник питания 12 В (DC) не требуется.

1.1. Тревожный вход

Соедините контакт заземления извещателя и контакт заземления IP-видеокамеры. Соедините сигнальный контакт извещателя с тревожным входом (ALM-INA).

4.2. Тревожный выход

Ослабьте винты тревожного выхода. Вставьте сигнальные провода NO и COM внешнего исполнительного устройства по раздельности. Затяните винты. Некоторые внешние исполнительные устройства требуют отдельного электропитания.

4.3. Подключение кабеля Ethernet

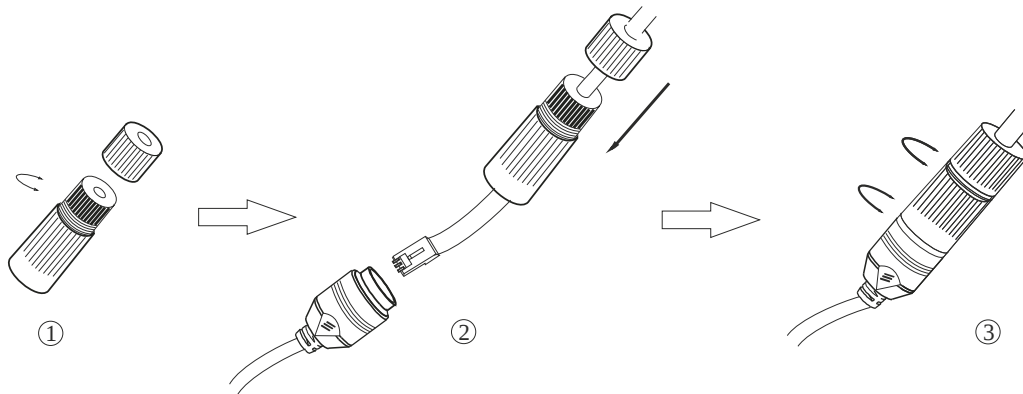


Рис. 4.3.1.1. Подключение кабеля Ethernet

1. Открутите шайбу водонепроницаемой заглушки.
2. Протяните кабель Ethernet (без вилки RJ-45) через гайку и водонепроницаемую заглушку, затем обожмите кабель вилкой RJ-45.
3. Подключите кабель Ethernet вилкой RJ-45 к герметичной розетке RJ-45 на кабеле IP-видеокамеры и плотно закрутите водонепроницаемую заглушку и ее гайку.

5. Монтаж

Устанавливайте видеокамеру в сухом помещении. Не оставляйте IP-видеокамеру открытой более чем на 4 часа. Перед установкой видеокамеры убедитесь, что потолок или стена способны выдержать ее трехкратный вес.

Если не требуется устанавливать карту памяти Micro SD или она уже установлена, второй шаг нужно пропустить.

5.1. Установка с монтажной коробкой

1. Снимите фиксирующее кольцо, поддев его в выемке (Рис. 5.1.1.1.).

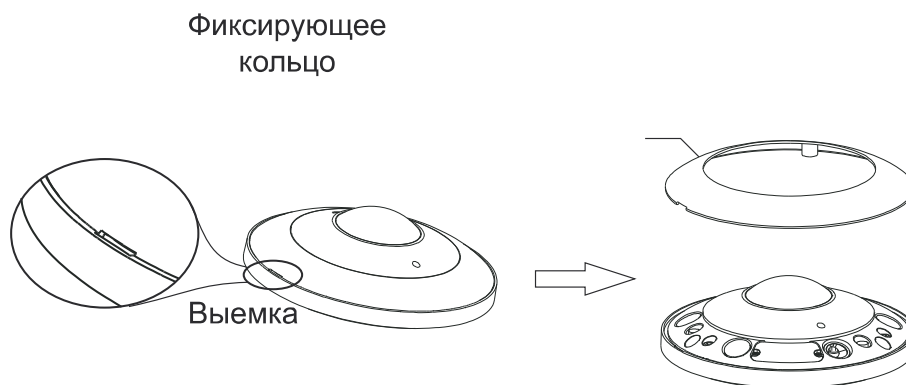


Рис. 5.1.1.1. Снятие фиксирующего кольца

2. Открутите винты крышки, которая закрывает разъем карты памяти Micro SD. Установите карту памяти Micro SD. Поставьте крышку обратно и закрутите винты (Рис. 5.1.1.2.).

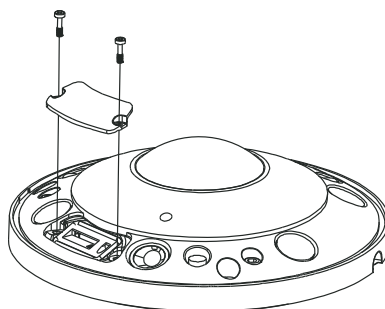


Рис. 5.1.1.2. Установка карты памяти

3. Закрепите монтажный шаблон на поверхности и просверлите отверстия для дюбелей в соответствии с изображением шаблона и отверстие для прокладки кабелей. Вставьте дюбели в отверстия.

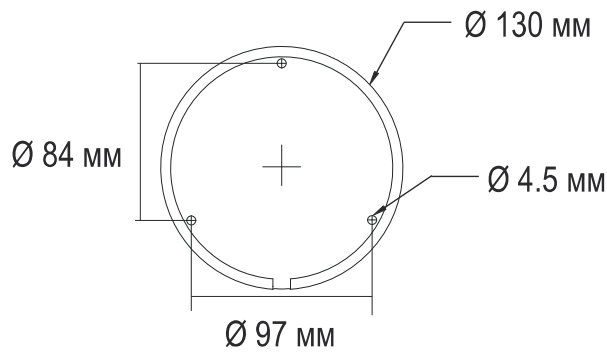


Рис. 5.1.1.3. Монтажный шаблон

4. Протяните и подключите к видеокамере кабели.
5. Плотно закрепите видеокамеру на поверхности, вкрутив шурупы в дюбели. Совместите отверстия монтажного основания с шурупами и затяните их, чтобы зафиксировать видеокамеру.

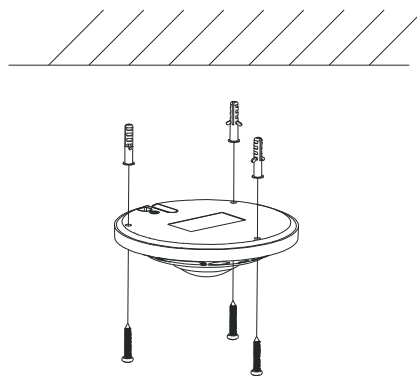


Рис. 5.1.1.4. Монтаж видеокамеры на поверхность

6. Установите фиксирующее кольцо обратно на видеокамеру, чтобы завершить монтаж.

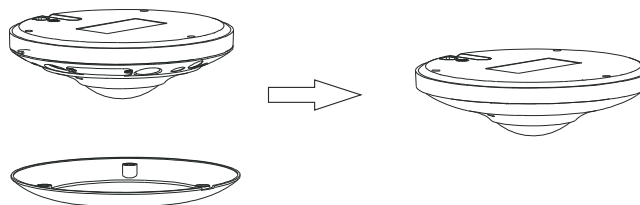


Рис. 5.1.1.5. Установка фиксирующего кольца

5.2. Установка без монтажной коробки

1. Снимите фиксирующее кольцо, поддев его в выемке (Рис. 5.1.1.1.).
2. Открутите винты крышки, которая закрывает разъем карты памяти Micro SD. Установите карту памяти Micro SD. Поставьте крышку обратно и закрутите винты (Рис. 5.1.1.2.).
3. Установите монтажную коробку.

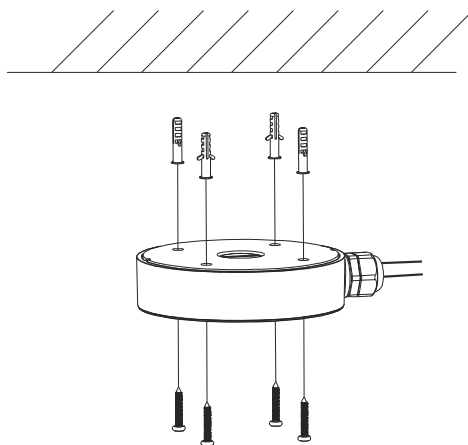


Рис. 5.2.1.1. Установка монтажной коробки

4. Протяните кабели через боковое или центральное отверстие для кабелей в монтажной коробке. Подключите кабели к видеокамере. Закрепите видеокамеру на монтажной коробке винтами.

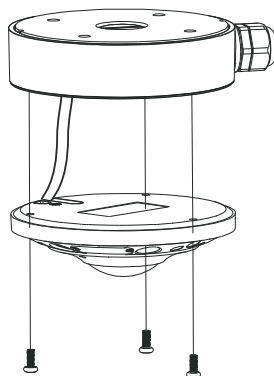


Рис. 5.2.1.2. Крепление видеокамеры к монтажной коробке

5. Установите фиксирующее кольцо обратно на видеокамеру, чтобы завершить монтаж.

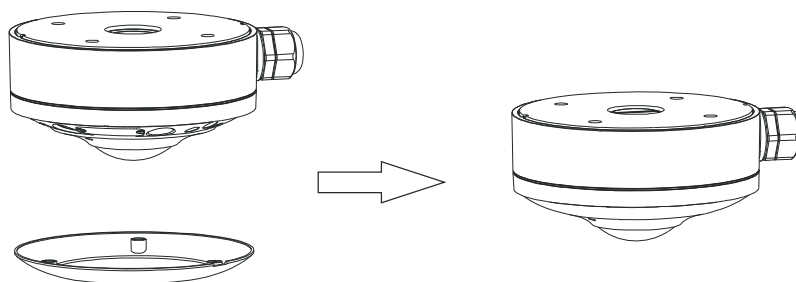


Рис. 5.2.1.3. Установка фиксирующего кольца

6. Сетевое подключение

Вы можете получить доступ к IP-видеокамере через локальную сеть или через Интернет. Здесь мы в качестве примера рассмотрим получение доступа через локальную сеть.

Существует два способа получить доступ к устройству по локальной сети:

1. доступ через утилиту IP-Tool,
2. прямой доступ через веб-браузер Internet Explorer (IE).

6.1. Доступ через IP-Tool



Рис. 6.1.1.1. Доступ через IP-Tool

1. Убедитесь, что видеокамера и ПК подключены к локальной сети.
2. Найдите IP-Tool на CD-диске и установите на ПК. После установки запустите IP-Tool.

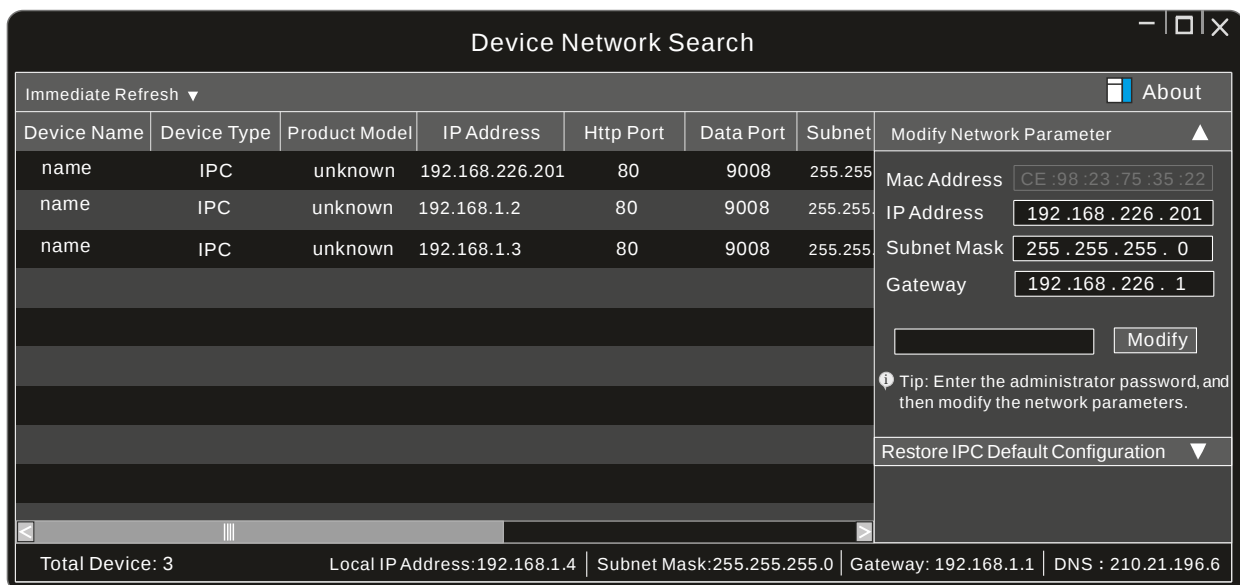


Рис. 6.1.1.2. Интерфейс IP-Tool

3. Измените IP-адрес. IP-адрес по умолчанию 192.168.226.201. Утилита IP-Tool автоматически найдет устройство после его включения. После запуска программы IP-Tool и выбора вашей IP-видеокамеры из списка, вы можете проверить информацию о ней. Щелкните мышкой на информацию об IP-видеокамере, выбрав ее из списка, чтобы отобразить в правой части окна ее сетевые параметры. Измените значения IP-адреса и шлюза видеокамеры.

Следите, чтобы IP-адреса видеочамеры и ПК находились в одном сегменте сети.

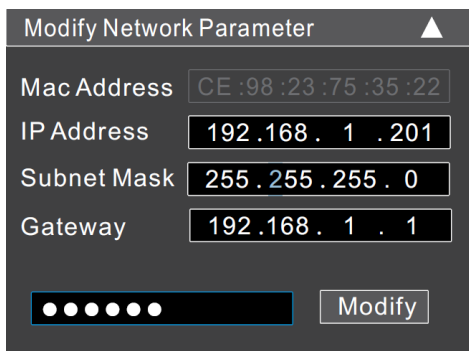


Рис. 6.1.1.3. Изменение сетевых настроек

Например, IP-адрес вашего компьютера 192.168.1.4. В этом случае следует изменить IP-адрес видеочамеры на 192.168.1.X. После изменения данных введите пароль администратора, а затем нажмите кнопку **Modify**, чтобы изменения вступили в силу.

ВНИМАНИЕ: Пароль администратора по умолчанию: **123456**.

- Дважды щелкните по IP-адресу видеочамеры, после чего откроется окно веб-браузера IE для подключения к видеочамере. Веб-браузер IE автоматически запустит элемент управления ActiveX. Проверьте настройки безопасности веб-браузера: установка элементов ActiveX должна быть разрешена. После того как элемент управления ActiveX установится, появится окно авторизации. Введите имя пользователя и пароль для авторизации.

ВНИМАНИЕ: Имя пользователя по умолчанию: **admin**; пароль по умолчанию: **123456**.

6.2. Доступ через Internet Explorer

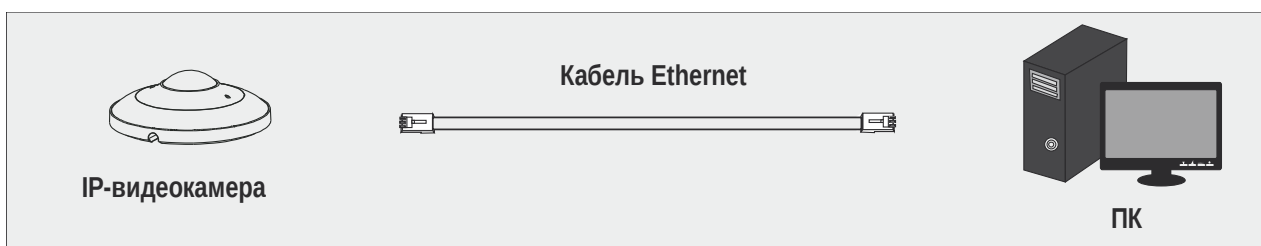


Рис. 6.2.1.1. Доступ через Internet Explorer

Сетевые настройки по умолчанию приведены в следующей таблице.

IP-адрес	192.168.226.201
Маска подсети	255.255.255.0
Шлюз	192.168.226.1
Порт HTTP	80
Порт данных	9008

Когда вы подключаетесь в первый раз к IP-видеокамере, вы можете использовать приведенные в таблице сетевые настройки по умолчанию.

- Вручную назначьте IP-адрес компьютера. IP-адрес ПК должен находиться в одном сегменте сети с IP-адресом видеочамеры по умолчанию. Откройте

Центр управления сетями и общим доступом. Нажмите **Подключение по локальной сети** для перехода к следующему окну.

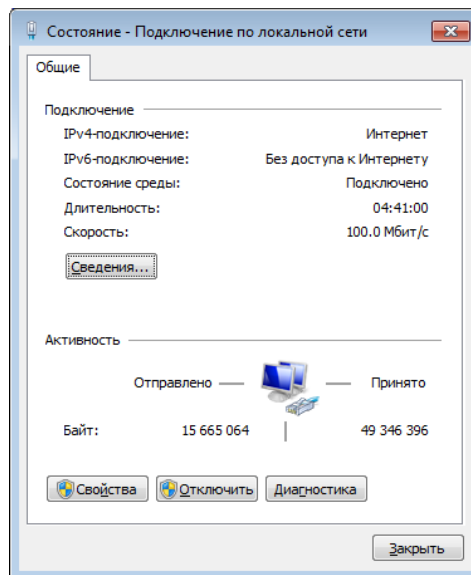


Рис. 6.2.1.2. Окно Подключение по локальной сети

В появившемся окне нажмите кнопку **Свойства**. Выберите версию интернет протокола в соответствии с вашими потребностями (например, **Протокол Интернета версии 4 (TCP/IP)**). Далее нажмите кнопку **Свойства**, чтобы установить сетевые параметры ПК. На закладке **Основные** введите IP-адрес и прочую сетевую информацию о компьютере. Нажмите **ОК**, чтобы выйти и применить сетевые настройки.

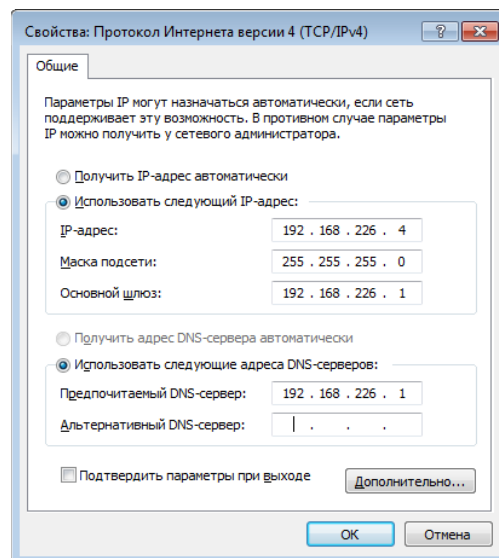


Рис. 6.2.1.3. Настройки IP-протокола

2. Откройте веб-браузер IE, введите IP-адрес видекамеры по умолчанию и нажмите **Enter**. Веб-браузер IE автоматически загрузит элемент управления Active X.
3. После загрузки элемента управления ActiveX появится окно авторизации.
4. Введите имя пользователя и пароль по умолчанию в окне авторизации и нажмите кнопку **ОК**, чтобы начать просмотр видео от IP-видеокамеры.

7. Гарантия и ограничения

На все оборудование LTV распространяется гарантия 3 года с момента приобретения. Ознакомиться с условиями гарантийного обслуживания вы можете на веб-сайте <http://www.ltv-cctv.ru> .

8. Спецификация

Модель		LTV CNE-740 K0
Видео	Матрица	1/2/9" CMOS
	Разрешение	2160x2160
	Электронный затвор	1/25 - 1/100 000 с
	Основной поток	1. Fisheye + Panorama + 3x ePTZ: 2160x2160, 1920x1920, 1440x1440 (до 25 к/с) 1920x1080, 960x540 (до 25 к/с, 3x ePTZ) 2. Fisheye + 4x ePTZ: 2160x2160, 1920x1920, 1440x1440 (до 25 к/с) 960x540 (до 25 к/с, 4x ePTZ)
	Дополнительный поток	1. Fisheye + Panorama + 3x ePTZ: 960x960 (до 25 к/с) D1, 480x240 (до 25 к/с, 3x ePTZ) 2. Fisheye + 4x ePTZ: 960x960 (до 25 к/с) 480x240 (до 25 к/с, 4x ePTZ)
	Кодек	H.265, H.264, MJPEG
	Поддержка ONVIF	Profile S
Объектив	Тип объектива	Встроенный, «рыбий глаз»
	Фокусное расстояние	f=1.07 мм (F2.5)
	Угол зрения по горизонтали	180°
Аудио	Вход / выход	1x микрофонный / 1
	Кодек	G.711a, G711u, ACC (двухсторонняя связь)
Функции	Режим «день/ночь»	Есть, механический ИК-фильтр
	ИК-подсветка	Встроенная (15 м)
	Компенсация засветки	BLC, HLC, D-WDR
	Регулировка усиления	Авто
	Баланс белого	Авто
	Система шумоподавления	2D/3D DNR
	Режим накопления	Есть
	Интеллектуальные функции	Детектор движения
	Тревожные входы / выходы	1 / 1
	Поддержка карт памяти	MicroSD (до 128 Гбайт)
	Аналоговый видеовыход	Есть
Сеть	Интерфейс	Fast Ethernet (1x RJ45)
	Протоколы	TCP/IP, UDP, DHCP, NTP, RTSP, PPPoE, DDNS, SMTP, FTP, SNMPv1/v2/v3
Физические параметры	Питание	12 В (DC) PoE (IEEE 802.3af)
	Исполнение	Внутреннее
	Класс защиты	IP66
	Рабочая температура	-20°C...+50°C
	Размеры	39x130 мм

О бренде LTV

Торговая марка LTV принадлежит торговому дому ЛУИС+ и известна на российском рынке с 2004 года. Линейка оборудования LTV - это полнофункциональный набор устройств, оптимальных по соотношению «цена/качество», ассортимент которых постоянно пополняется, следуя новым тенденциям на рынке CCTV и создавая их. Марка LTV представлена во всех основных подгруппах оборудования для создания систем видеонаблюдения любой сложности: видеокамеры, сменные объективы, видеорегистраторы, мониторы, кожухи и аксессуары.

Предлагаем посетить профильный сайт, посвященный оборудованию торговой марки LTV <http://www.ltv-cctv.ru>. Здесь вы можете найти полезную техническую информацию, скачать инструкции, а также получить последнюю версию каталога оборудования. Если у вас возникнут технические вопросы, наши специалисты всегда будут рады помочь вам.

Спасибо за то, что приобрели оборудование LTV!

