

PX-IP-DNT-V40-P-A-C



Руководство по быстрой настройке

Благодарим Вас за выбор нашего оборудования. Пожалуйста, перед использованием оборудования внимательно прочитайте данное руководство. Обратите внимание на CD диск с программным обеспечением и более подробной инструкцией.

1 Распаковка устройства

1. После получения товара, пользователь должен открыть коробку, чтобы проверить внешний вид устройства на предмет повреждений.
2. Пожалуйста, проверьте комплектацию, сверяясь с нижеприведенным перечнем.

| Наименование | Количество |
|--------------|------------|
| IP камера | 1 |
| Паспорт | 1 |



Наиболее важные операции и способы устранения неполадок описаны в данном руководстве.



Уважаемый пользователь, работы по монтажу камеры должен производить специалист, так как существует опасность поражения электрическим током.

2 Примечания к продукту

1. Перед использованием камеры, пожалуйста, прочтите это руководство и убедитесь, что блок питания исправен и соответствует требованиям.
2. Пользователи должны следовать инструкции производителя, заниматься монтажом и демонтажом камеры должен профессионал, не надо самостоятельно разбирать камеру.
3. Для предотвращения повреждения светочувствительной матрицы не допускайте попадания в объектив яркого света в течение длительного времени.
4. Если объектив загрязнен или запотел, пожалуйста, используйте сухую мягкую ткань, чтобы очистить его.
5. Камеру не следует устанавливать под кондиционером, в противном случае высока вероятность попадания конденсата на объектив и как следствие размытое изображение.
6. При установке, ремонте или очистке оборудования, пожалуйста, убедитесь, что питание выключено.
7. Избегайте высокой температуры или близости источников тепла в месте установки камеры, обратите внимание на вентиляцию.
8. Во избежание повреждения камеры и поражения электрическим током, непрофессионалам запрещено монтировать и демонтировать оборудование.
9. Запрещено использовать наше оборудование в среде сильного магнитного поля и лазерного излучения.
10. Пожалуйста, примите меры по заземлению и защите от молний.

Напоминания:

- Источник питания должен быть сертифицированным, выходное напряжение, ток, полярность напряжения должны соответствовать требованиям данного оборудования.
- Установите устройства защиты от молнии или выключите питание при громе и молнии.
- Для захвата видео и фотографий высокого качества, пожалуйста, убедитесь, что сетевое подключение является стабильным и бесперебойным.

3 Основные характеристики

1. Работа камеры в условиях низкой освещенности, высокая производительность формирования изображения в режиме реального времени, поддержка ABLС (автоматическая калибровка уровня черного).
2. Поддержка управления и мониторинга по сети через браузер IE.
3. Поддержка двойного потока.
4. Поддержка OSD, настройка цвета, яркости, насыщенности и масштаба.
5. Поддержка передачи видео в режиме реального времени, обнаружение движения, зоны приватности (маскировка).
6. Поддержка удаленного мониторинга, протокола ONVIF 2.4, ИК-переключатель.
7. Поддержка сетевой платформы P2P.

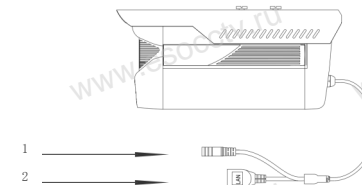
4 Характеристики

| | |
|-----------------------|--------------------------------------------------------------------------------|
| Процессор | 1/3" OV4689 High-resolution CMOS Sensor, H13516D |
| Исполнение | Антивандальная IP камера |
| Мин. освещенность | 0.01лк |
| Соотнош. сигнал/шум | >52дБ |
| Затвор | 1/25—1/10000с |
| Объектив | 2.8-12 мм (линзы 5MP HD) |
| День/Ночь | ИК фильтр, до 30м |
| Сжатие | H.264/H.265/AVI/JPEG/MJPEG |
| Битрейт | 64-12000Кб/с |
| Разрешение | 4MP@20к/с, 3MP@30к/с, 1080P@30к/с |
| Частота кадров | 50Гц: 20 к/с (2560×1440) |
| Настройки изображения | Яркость, контрастность, насыщенность, резкость |
| Onvif | Onvif 2.4 |
| Функции | 3 потока, WDR, AGC, BLC, AWB, Defog, 3DNR, детекция движения, зона приватности |
| Аудио | Вход для микрофона |
| Карта памяти | Карта памяти micro SD до 64Гб |
| Сеть | RJ45 (10M/100M) порт |
| Протокол | TCP/IP, ICMP, HTTP, HTTPS, FTP, DHCP, DNS, DDNS, RTP, RTSP, RTCP, NTP, SMTP |
| Защита | IP66 |
| Питание | DC12В±10%, 700mA, PoE(802.3af) внутр. |
| Размер, вес | D131×93мм, 800гр. |
| Рабочие условия | -40°C ~ 60°C, отн. влажн. до 95% без конденсата |

5 Структура камеры

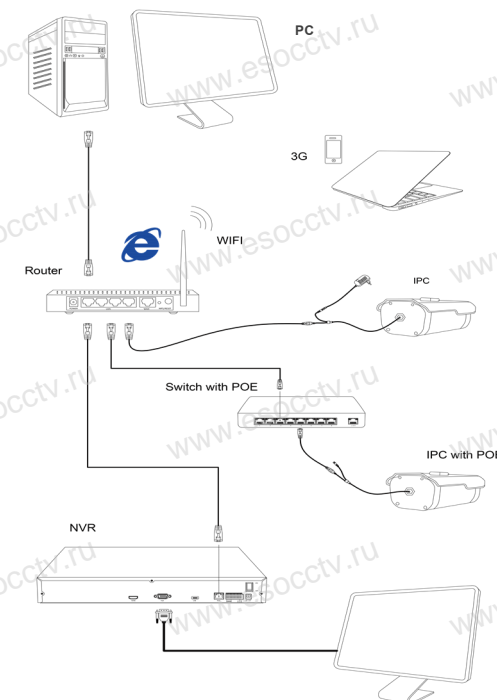
Приведенная ниже иллюстрация используется в качестве примера.

1. Входной интерфейс



| № | Интерфейс | Назначение |
|---|----------------|----------------------------------|
| 1 | Разъем питания | Постоянный ток с напряжением 12В |
| 2 | Сетевой разъем | Передача данных |

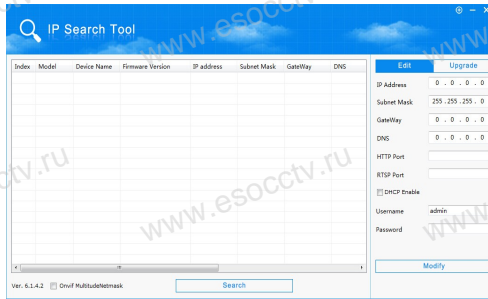
2. Пример схемы соединений



6 Руководство по быстрой настройке камеры

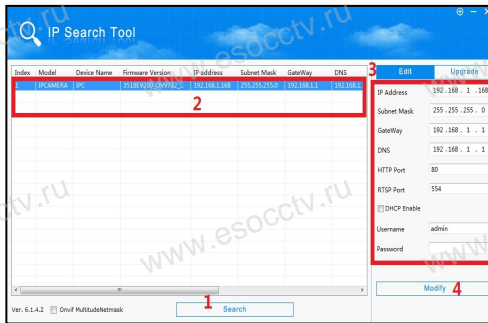
1. Установка клиентского программного обеспечения

Найдите на CD диске файл «IP Search.exe», скопируйте его на компьютер и дважды щелкните по нему, чтобы запустить его. Как показано на картинке:



2. Изменение IP настроек камеры

Убедитесь, что IP-камера подключена. Нажмите кнопку Search (Поиск) для поиска IP-камеры, найдите в списке нужную вам камеру, щелкните по ней, а затем измените настройки IP. В завершение, нажмите кнопку Modify IP (Изменить IP), чтобы подтвердить изменение. Как показано на картинке:



7 Подключение камеры через браузер IE

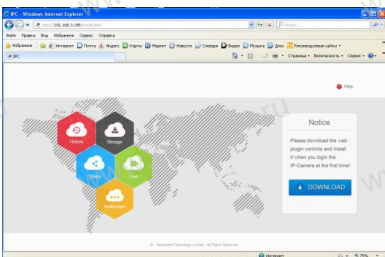
1. Настройка браузера

Откройте браузер IE, выберите Tool (сервис) → Internet Option (свойства) → Security (безопасность) → Customized Level (другой) → Active X Control (элементы Active X и модули подключения) и выберите для всех плагинов «Включить».

2. Введите в адресной строке браузера <http://192.168.1.168>

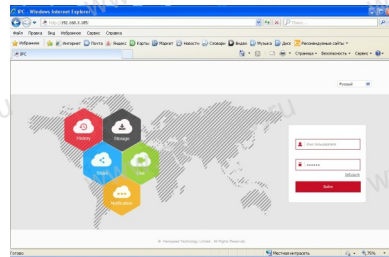
3. Установка плагина в браузер для управления камерой

Для первого подключения к камере необходимо установить на вашем компьютере плагин OCX, при первом обращении к камере возникнет всплывающее окно, нажмите «ОК» и плагин OCX будет установлен.



4. Пользовательский вход

Обновите страницу в браузере и введите правильное имя пользователя и пароль. По умолчанию имя пользователя и пароль - admin и admin.



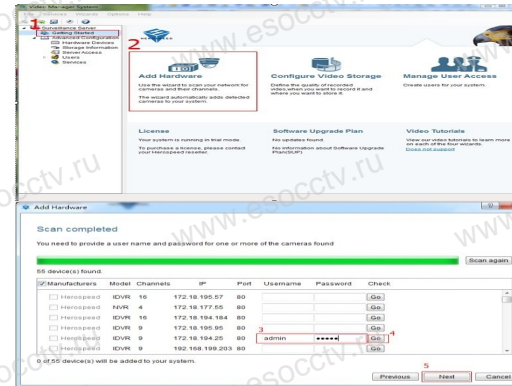
8 Подключение к камере с компьютера

1. Установка клиентской части программы VMS.

Найдите на CD диске файл «VMS Setup.exe», установите его на компьютер и дважды щелкните по появившейся иконке, чтобы запустить его. Как показано на картинке

2. Автоматическое добавление устройства

Нажмите кнопку Search Device (Поиск устройства) для поиска IP-камеры в локальной сети, добавьте устройство.

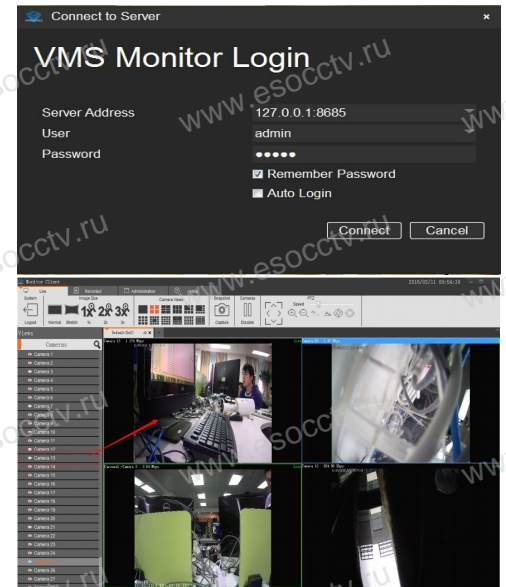


3. Добавление устройства вручную:

VMS Management → Getting Started → Add Hardware → Scan for Hardware → Query → Select Device
Управление конфигурацией устройства → Начало → Добавить устройство → Поиск активных устройств → Запрос → Выбрать устройство

4. Preview Video:

Откройте программу VMS MonitorClient, введите логин и пароль, нажмите Preview Video (Просмотр видео).



9 Подключение с мобильных устройств

1. Установка программы мобильного мониторинга

В GoogleMarket (для Android) или в App-Store (для iOS) найдите приложение «FREEIP», скачайте и установите его.



2. Добавление устройства

Войдите в главное меню (три полоски слева вверху), нажмите Device (Устройства), нажмите Serial number input для добавления нового устройства. Можно напрямую сканировать QR-код, чтобы подключить устройство или вручную ввести его серийный номер.

